

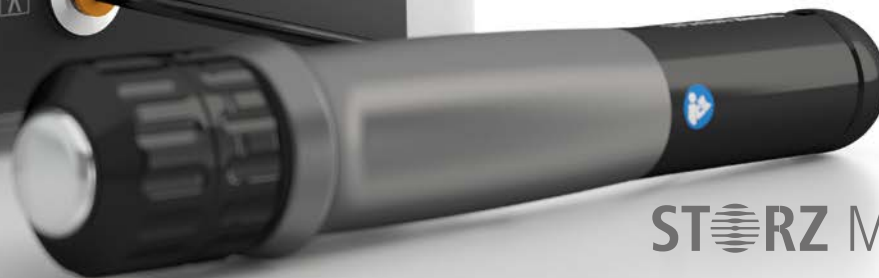
STORZ MEDICAL

MASTERPULS® ONE
GUIDA PER L'UTILIZZATORE

566



MASTERPULS® ONE
Radial Pressure Wave



STORZ MEDICAL

Sommario

Questo opuscolo è il frutto della collaborazione con il Dott. Stephan Swart e il Dott. Carlo Di Maio, Neukirchen-Vluyn, Germania. Realizzato sulla base della loro solida esperienza, l'opuscolo fornisce una guida all'utilizzo dell'apparecchio a onde pressorie radiali MASTERPULS® ONE. Si noti che questa guida per l'utilizzatore non sostituisce la lettura attenta del manuale d'istruzioni originale! La responsabilità nei confronti del paziente è interamente dell'utilizzatore.

Sommario	02
MASTERPULS® ONE.....	03
Manipolo e trasmettitori.....	04
Indicazioni/Controindicazioni.....	05
Il trattamento	06
Consigli terapeutici	08
Achillodinia.....	08
Fascite plantare / sperone calcaneare.....	09
Periostite tibiale	10
Punti trigger / agopuntura con onde d'urto – muscolatura del polpaccio	11
Tendinite rotulea	12
Punti trigger / agopuntura con onde d'urto – muscolatura della coscia	13
Tendinopatia trocanterica	14
Punti trigger / agopuntura con onde d'urto – lombalgia	15
Punti trigger / agopuntura con onde d'urto – dorsalgia	16
Punti trigger / agopuntura con onde d'urto – sindrome cervicale.....	17
Tendinite calcifica	18
Epicondilite laterale / mediale	19





Trasmettitori radiali per il manipolo SPARROW™

Le onde pressorie radiali (R-PW), note nella letteratura anche come onde d'urto radiali, si diffondono in modo divergente e sviluppano la massima energia sulla superficie della cute. L'energia diminuisce con l'aumentare della profondità di penetrazione. Le onde pressorie radiali possono quindi essere impiegate nelle zone più prossime alla superficie dell'intero apparato muscolo-scheletrico. Grazie alla molteplicità di trasmettitori disponibili, possono essere trattati sia tendini, fasce e muscoli, sia legamenti.

Trasmettitori radiali per il trattamento di entesopatie e punti trigger



R15 »Basic Energy«

- Ø 15 mm
- Ogni tipo di entesopatia



DI15 »Deep Impact®«

- Ø 15 mm
- Quadri patologici profondi, patologie croniche, applicazione a livelli energetici elevati



C15 »CERAmA-x®«

- Ø 15 mm
- Ogni tipo di entesopatia

Trasmettitori D-ACTOR® per la terapia miofasciale



D20-S »Basic Oscillator«

- Ø 20 mm
- Tessuto muscolare e connettivo



D20-T »Golden Oscillator«

- Ø 20 mm
- Per atleti professionisti, applicazione a livelli energetici elevati

MASTERPULS® ONE è particolarmente adatto alle seguenti indicazioni:

- Achillobinia
- Fascite plantare / sperone calcaneare
- Periostite tibiale
- Tendinite rotulea
- Tendinopatia trocanterica
- Tendinite calcifica
- Epicondilita laterale / mediale

Esempi di indicazioni e regioni per il trattamento di punti trigger / l'agopuntura con onde d'urto:

- Muscolatura del polpaccio
- Muscolatura della coscia
- Lombalgia
- Dorsalgia
- Sindrome cervicale

Consigliamo all'utilizzatore e al paziente di indossare adeguati dispositivi di protezione auricolare. Offrire al paziente in ogni caso una protezione per l'udito.

Il trattamento con MASTERPULS® ONE non è consentito in caso di:

- Tumore maligno nell'area da trattare
- Cervello o colonna vertebrale nell'area da trattare
- Gravidanza

Per trattamenti con onde pressorie su tessuti contenenti aria (polmone), su grandi nervi o vasi, sulla colonna vertebrale e sul capo si prega di operare con la massima cautela.

Possibili effetti collaterali del trattamento con MASTERPULS® ONE:

- Tumefazioni, arrossamenti, ematomi
- Petecchie
- Dolori

Di norma gli effetti collaterali spariscono entro 5 – 10 giorni. Prima di iniziare un'ulteriore seduta accertarsi che non siano ancora presenti effetti collaterali.

Il trattamento

Preparazione

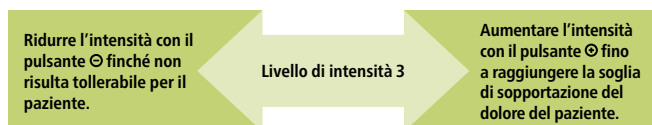
- Spiegare al paziente in cosa consiste la terapia a onde pressorie.
- Sistemare il paziente in una posizione comoda e accertarsi che le strutture da trattare siano facilmente raggiungibili.
- Utilizzare sempre gel ecografico per favorire l'accoppiamento ottimale.
- L'intensità di trattamento non deve essere aumentata oltre la soglia di benessere del paziente, altrimenti possono innescarsi tensioni muscolari protettive.
- Tenere sempre il manipolo a 90° rispetto alla superficie cutanea. L'intera superficie del trasmettitore deve essere a contatto con la pelle.

Buono a sapersi

- Il trattamento viene percepito da ogni persona in maniera diversa.
- L'individuazione dei punti dolenti è effettuata da un lato con la corretta anamnesi e palpazione e dall'altro con la localizzazione mediante onde pressorie e feedback del paziente.
- Per lo più l'effetto analgesico si riduce qualche ora dopo il trattamento.
- Il giorno successivo al trattamento può verificarsi un temporaneo aumento del dolore: ciò non è tuttavia pericoloso, né un segno di peggioramento.
- In ogni seduta devono essere applicati non più di 6000 impulsi. Il numero di impulsi è tuttavia determinato dalle dimensioni della zona da trattare.
- Di norma sono necessarie 3 – 6 sedute a intervalli di 5 – 10 giorni.

Come determinare l'intensità corretta per il trattamento?

L'obiettivo è adattare il livello di intensità alla sensibilità al dolore del paziente. In base all'andamento del processo di guarigione, il livello di intensità può di norma essere aumentato a ogni seduta. Iniziare con il livello di intensità 3.



Procedura



Fase 1: trattamento di zone muscolari estese con il trasmettitore D-ACTOR®

Scegliere il trasmettitore D20-S per il manipolo radiale e trattare la muscolatura dinamicamente nel senso della catena muscolare. Assicurarsi di adattare la pressione di contatto del manipolo sul tessuto in modo che essa risulti piacevole per il paziente. L'esperienza dimostra che una pressione di contatto di media intensità viene percepita come piacevole. Per la trasmissione ottimale dell'energia, utilizzare sempre gel ecografico. In alternativa al trasmettitore D20-S è possibile utilizzare il trasmettitore D20-T.

Fase 2: trattamento locale della regione dolente

Nella fase 2 si lavora direttamente nella zona dell'inserzione tendinea o del dolore. Localizzare con il manipolo la regione dolente con l'ausilio del feedback del paziente. Lavorare lentamente e prevalentemente in modo statico. Accertarsi di adattare il livello di intensità alla sensibilità al dolore del paziente. Utilizzare sempre gel ecografico per favorire l'accoppiamento ottimale. La posizione dei punti trigger da trattare è individuale e può divergere da quella indicata nelle figure delle pagine seguenti. Scegliere il trasmettitore radiale adatto in base alla profondità di penetrazione e alla sensibilità al dolore del paziente (vedere a pagina 04).

Si noti che il manipolo SPARROW™ è disponibile in vari colori. Ogni manipolo SPARROW™, indipendentemente dal colore, è compatibile con tutti i trasmettitori descritti a pagina 04. Nelle pagine seguenti i manipoli sono rappresentati in colori diversi per rendere più chiari i passi da eseguire.

Consigli terapeutici: achillodinia

Preparazione

- Posizione: prona, con un rullo sotto all'articolazione tibio-tarsale
- Per pre-estensione e intensificazione, le dita del piede possono essere puntate sul lettino oppure l'articolazione tibio-tarsale può essere mobilizzata passivamente.



Fase 1: trattamento di zone estese

Impulsi/
seduta

4000

Trasmittitore

D20-S

D20-T
(opzionale)



Fase 2: trattamento locale

Impulsi/
seduta

2000

Trasmittitore

R15

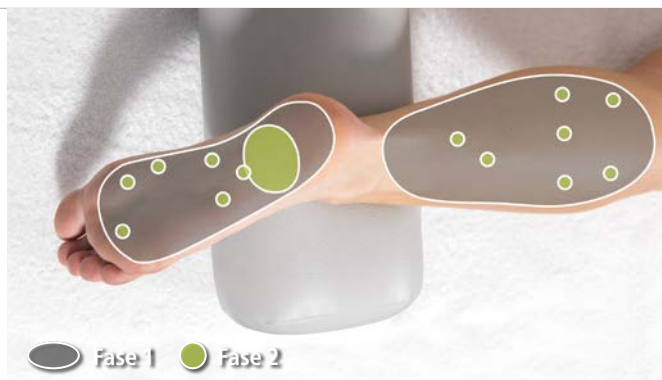
C15
(opzionale)



Consigli terapeutici: fascite plantare / sperone calcaneare

Preparazione

- Posizione: prona, con un rullo sotto all'articolazione tibio-tarsale
- Per pre-estensione e intensificazione, le dita del piede possono essere puntate sul lettino o mobilizzate passivamente.



Fase 1: trattamento di zone estese

Impulsi/
seduta

4000

Trasmettitore

D20-S



Fase 2: trattamento locale

Impulsi/
seduta

2000

Trasmettitore

R15

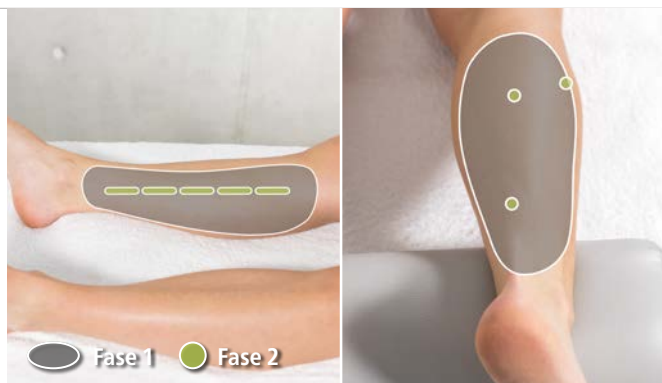
D15
(opzionale)



Consigli terapeutici: periostite tibiale

Preparazione

- Posizione: supina, con un rullo sotto al ginocchio oppure con il piede appoggiato sul lettino o la gamba ruotata verso l'esterno
- All'occorrenza, la muscolatura del polpaccio viene trattata in posizione prona (vedere a pagina 08).



Fase 1: trattamento di zone estese

Impulsi/
seduta

4000

Trasmittitore

D20-S



Fase 2: trattamento locale

Impulsi/
seduta

2000

Trasmittitore

R15

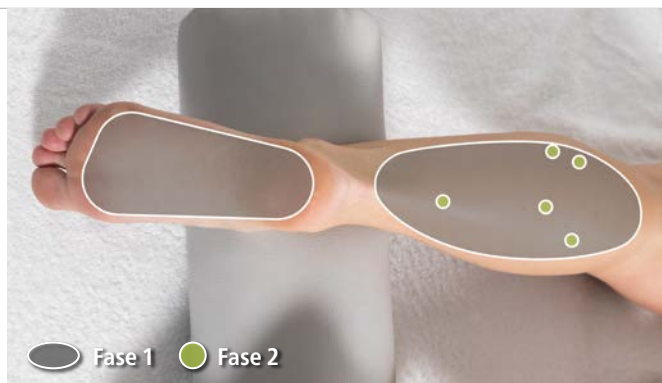
C15
(opzionale)



Consigli terapeutici: punti trigger / agopuntura con onde d'urto – muscolatura del polpaccio

Preparazione

- Posizione: prona, all'occorrenza con un rullo sotto all'articolazione tibio-tarsale
- Per pre-estensione e intensificazione, le dita del piede possono essere puntate sul lettino oppure l'articolazione tibio-tarsale può essere mobilizzata passivamente.



Fase 1: trattamento di zone estese

Impulsi/
seduta

4000

Trasmittitore

D20-S

D20-T
(opzionale)



Fase 2: trattamento locale

Impulsi/
seduta

2000

Trasmittitore

R15

DI15
(opzionale)



Consigli terapeutici: tendinite rotulea

Preparazione

- Posizione: supina, con un rullo sotto al ginocchio
- Per un trattamento più intenso è possibile piegare la gamba giù dal lettino, portando il ginocchio in iperflessione.



Fase 1: trattamento di zone estese

Impulsi/
seduta

4000

Trasmittitore

D20-S

D20-T
(opzionale)



Fase 2: trattamento locale

Impulsi/
seduta

2000

Trasmittitore

R15

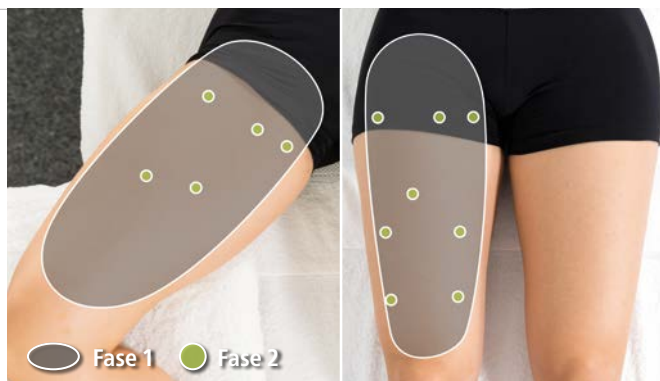
C15
(opzionale)



Consigli terapeutici: punti trigger / agopuntura con onde d'urto – muscolatura della coscia

Preparazione

- Posizione: supina
- La gamba è posizionata in abduzione su un cuscino o un asciugamano.



Fase 1: trattamento di zone estese

Impulsi/
seduta

4000

Trasmittitore

D20-S

D20-T
(opzionale)



Fase 2: trattamento locale

Impulsi/
seduta

2000

Trasmittitore

R15

DI15
(opzionale)



Consigli terapeutici: tendinopatia trocanterica

Preparazione

- Posizione: su un fianco con il lato interessato verso l'alto
- La gamba inferiore è allungata. La gamba superiore è posizionata su un rullo con l'anca e il ginocchio leggermente piegati.



Fase 1: trattamento di zone estese

Impulsi/
seduta

4000

Trasmettitore

D20-S

D20-T
(opzionale)



Fase 2: trattamento locale

Impulsi/
seduta

2000

Trasmettitore

R15

DI15
(opzionale)



Consigli terapeutici: punti trigger / agopuntura con onde d'urto – lombalgia

Preparazione

- Posizione: prona
- All'occorrenza è possibile posizionare un cuscino piatto sotto all'addome e un rullo sotto ai piedi.



Fase 1: trattamento di zone estese

Impulsi/
seduta

4000

Trasmittitore

D20-S

D20-T
(opzionale)



Fase 2: trattamento locale

Impulsi/
seduta

2000

Trasmittitore

R15

C15
(opzionale)



Consigli terapeutici: punti trigger / agopuntura con onde d'urto – dorsalgia

Preparazione

- Posizione: prona
- All'occorrenza è possibile posizionare un cuscino piatto sotto all'addome



Fase 1: trattamento di zone estese

Impulsi/
seduta 4000

Trasmittitore D20-S



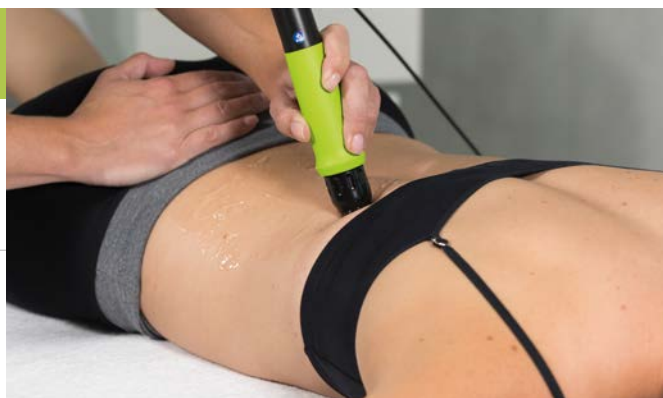
Fase 2: trattamento locale

Impulsi/
seduta 2000

Trasmittitore

R15

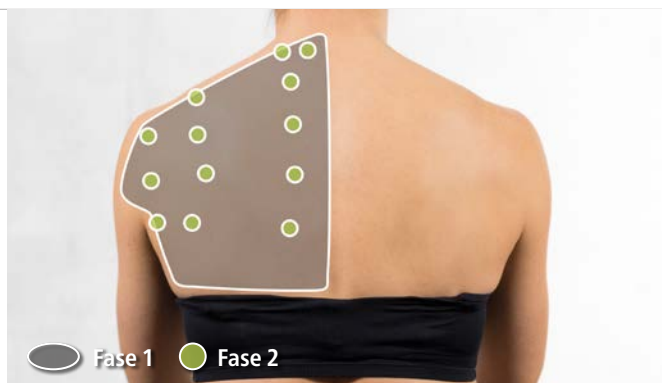
C15
(opzionale)



Consigli terapeutici: punti trigger / agopuntura con onde d'urto – sindrome cervicale

Preparazione

- Posizione: seduta su uno sgabello, le braccia possono essere posate su un rullo o su un cuscino
- Alternativa: prona



Fase 1: trattamento di zone estese

Impulsi/
seduta 4000

Trasmittitore D20-S



Fase 2: trattamento locale

Impulsi/
seduta 2000

Trasmittitore

R15

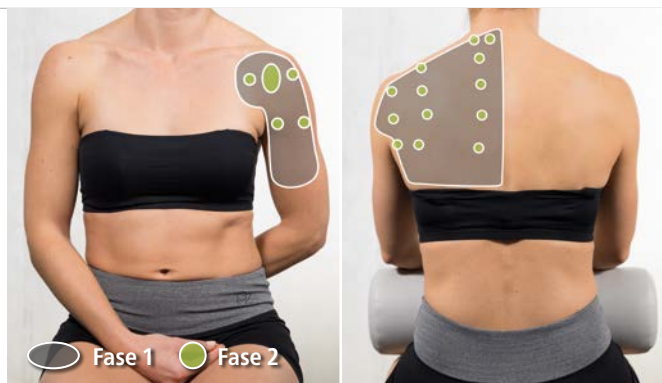
C15
(opzionale)



Consigli terapeutici: tendinite calcifica

Preparazione

- Posizione: seduta su uno sgabello, le braccia possono essere posate su un rullo o su un cuscino
- Alternativa: prona o supina



Fase 1: trattamento di zone estese

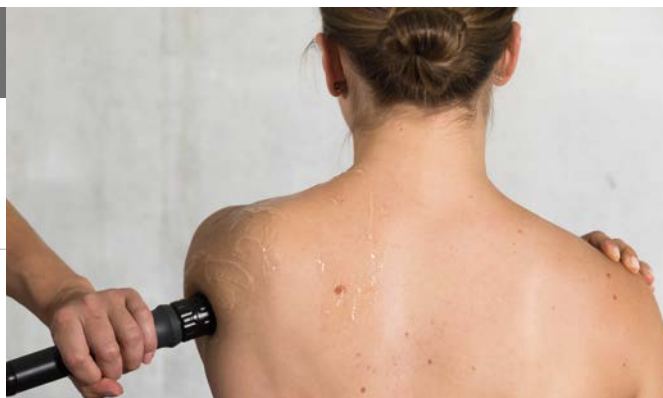
Impulsi/
seduta

4000

Trasmittitore

D20-S

D20-T
(opzionale)



Fase 2: trattamento locale

Impulsi/
seduta

2000

Trasmittitore

R15

DI15
(opzionale)



Consigli terapeutici: epicondilite laterale / mediale

Preparazione

- A sinistra: epicondilite laterale,
A destra: epicondilite mediale
- Posizione: seduta con il braccio su un tavolo con il gomito piegato
- Alternativa: supina



Fase 1: trattamento di zone estese

Impulsi/
seduta

4000

Trasmettitore

D20-S



Fase 2: trattamento locale

Impulsi/
seduta

2000

Trasmettitore

R15

C15
(opzionale)



HUMANE TECHNOLOGY – TECHNOLOGY FOR PEOPLE



Urologia



Ortopedia



Cardiologia



Estetica



Dermatologia



Neurologia



Veterinaria

STORZ MEDICAL

STORZ MEDICAL AG · Lohstampfstrasse 8 · 8274 Tägerwilen · Svizzera

Telefono +41 (0)71 677 45 45 · Fax +41 (0)71 677 45 05

info@storzmedical.com · www.storzmedical.com

Con riserva di modifiche tecniche. Il contenuto della presente brochure è destinato esclusivamente ai professionisti del settore medico-sanitario. Il documento contiene informazioni su prodotti/indicazioni eventualmente non disponibili/rilevanti in tutti i paesi. Questo opuscolo contiene consigli terapeutici forniti dal Dott. Stephan Swart e dal Dott. Carlo Di Maio, Neukirchen-Vluyn, Germania.

